

**UCHWAŁA NR XXIII/.../26
RADY GMINY SIEKIERCZYN**

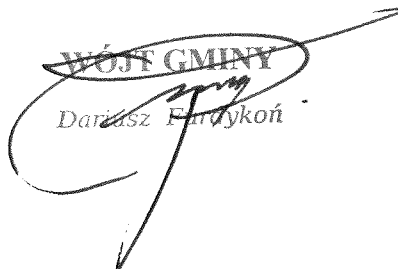
z dnia 28 kwietnia 2026 r.

w sprawie zatwierdzenia „Soleckiej Strategii Rozwoju Wsi Siekierzyn Dolny na lata I.2026-I.2033”

Na podstawie art. 18 ust. 2 pkt 6 ustawy z dnia 8 marca 1990 r. o samorządzie gminnym (Dz.U. z 2025 r., poz. 1153 ze zm.) **Rada Gminy Siekierzyn uchwala co następuje:**

- § 1. Zatwierdza się przyjętą uchwałą Zebrania Wiejskiego Wsi Siekierzyn Dolny „Solecką Strategię Rozwoju Wsi Siekierzyn Dolny na lata I.2026-I.2033” stanowiącą załącznik do niniejszej uchwały
- § 2. Wykonanie uchwały powierza się Wójtowi Gminy Siekierzyn.
- § 3. Uchwała wchodzi w życie z dniem podjęcia.

WÓJT GMINY
Dariusz Fardykoń



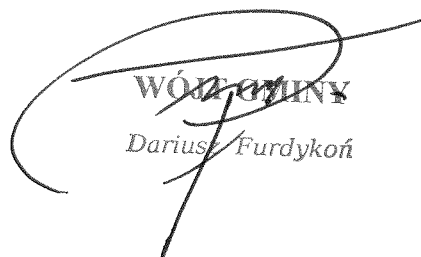
UZASADNIENIE

do Uchwały Nr XXIII/...../26 Rady Gminy Siekierzyn z dnia 28 kwietnia 2026 r.

W związku z koniecznością opracowania aktualizacji Sołeckich Strategii Rozwoju Wsi, która jest warunkiem dalszego udziału sołectwa w Programie Odnowy Dolnośląskiej Wsi. Mieszkańcy Siekierzyna Dolnego wystąpili z wnioskiem o aktualizację Sołeckiej Strategii Rozwoju Wsi Siekierzyn Dolny.

Celem nadrzędnym ww. Programu jest poprawa warunków życia na wsi, a jego istotą jest pobudzenie społeczności sołeckiej i jej zaangażowanie w przedsięwzięcia dotyczące własnej wsi, co skutkuje zwiększeniem roli sołectw.

Wobec powyższego Gmina Siekierzyn w styczniu 2026 r. zorganizowała warsztaty, na których grupy odnowy wsi opracowały dokument, zawierający projekty i przedsięwzięcia służące potrzebą sołectwa, przez co może ono kontynuować udział w programie „Odnowa Dolnośląskiej Wsi”.


WÓJ GMINY
Dariusz Furdykoń

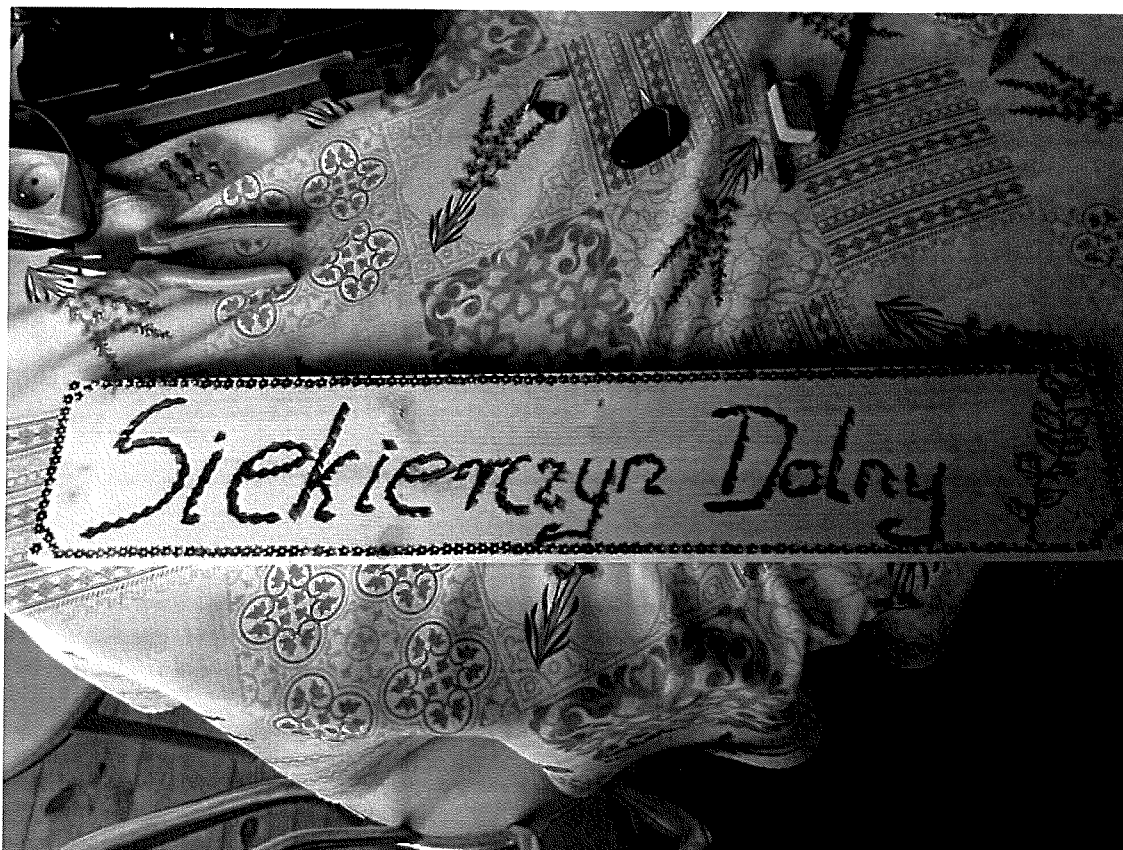


**DOLNY
ŚLĄSK**



URZĄD MARSZAŁKOWSKI WOJEWÓDZTWA DOLNOŚLĄSKIEGO

**SOŁECKA STRATEGIA ROZWOJU WSI
SIEKIERCZYN DOLNY
(na lata I.2026 – I.2033)**



Nad Sołecką Strategią Rozwoju Wsi pracowali:

1. Alicja Falińska – Lider Grupy Odnowy Wsi
2. Ewelina Pracajło
3. Małgorzata Czekaj
4. Elżbieta Czekalska
5. Ewa Burek

Moderator:

1. Alicja Kozak-Halota

Koordinator gminny: Izabela Pisarska**SPIS TREŚCI**

ANALIZA ZASOBÓW	3
ANALIZA SWOT	7
ANALIZA POTENCJAŁU ROZWOJU WSI	9
WIZJA	10
PROGRAM KRÓTKOTERMINOWY ROZWOJU WSI	11
PROGRAM DŁUGOTERMINOWY ROZWOJU WSI NA LATA	12
DOKUMENTACJA FOTOGRAFICZNA	14

ANALIZA ZASOBÓW

Zasoby – wszelkie elementy materialne i niematerialne wsi i związanego z nią obszaru, które mogą być wykorzystane obecnie bądź w przyszłości w realizacji publicznych bądź prywatnych przedsięwzięć odnowy wsi. Zwrócić uwagę na elementy specyficzne i rzadkie (wyróżniające wieś).

Opracowanie: Ryszard Wilczyński

Rodzaj zasobu	Opis (nazwanie) zasobu jakim wieś dysponuje	Znaczenie zasobu		
		M a ł e	D u ż e	wy r ó ż n i ą c e
Przyrodniczy				
walory krajobrazu, rzeźby terenu	- wieś znajduje się w Pogórzu Izerskim, - teren pagórkowy, - zbiornik wodny, - lasy		X	
stan środowiska	- budowa geologiczna składająca się z czwartorzędu, trzeciorzędu i ordowiku, - umiarkowany ruch drogowy środowisko czyste, bez zanieczyszczeń przemysłowych, niska emisja w okresie zimowym		X	
walory klimatu	- klimat wilgotny, chłodny, - najłagodniejszy klimat Pogórza Izerskiego		X	
walory szaty roślinnej	- bogata szata roślinna: lasy mieszane z udziałem dębów, grabów, klonów i buków, bory sosnowo-świerkowe - drzewa pomnikowe: kasztanowiec zwyczajny, dąb szypułkowy, lipa, graby pospolite		X	
cenne przyrodniczo obszary lub obiekty	- lasek konwaliowy, - pomniki przyrody: graby pospolite, lipy, kasztanowiec		X	
świat zwierzęcy (ostoje, siedliska)	Duże zróżnicowanie środowiska zwierzęcego w tym: - 107 gatunków ptaków zwłaszcza leśnych, na terenie sołectwa 14 gatunków ptaków wodno-błotnych - płazy: traszka zwyczajna, kumak nizinny, ropucha szara, żaba wodna, jeziorowa i trawna oraz gady za skronie zwyczajny		X	
wody powierzchniowe (cieki, rzeki, stawy)	- rzeka Siekierka, - kilka stawów hodowlanych, - rowy odwadniające		X	
wody podziemne	studnie	X		
gleby	- gleby orne klasy IVa, III b - gleby zielone klasa III, IV	X		
kopaliny	Niewielki pokłady piasku i żwiru	X		
walory geotechniczne				
Kulturowy				
walory architektury (rodzaj zabudowy)	- zabudowanie w typie „pruski mur”, - zabudowa pomiecka, - nowe budownictwo			X

walory przestrzeni wiejskiej publicznej (zabudowa zwarta lub rozproszona)	- zabudowa zwarta,			X
elementy krajobrazu (wzniesienia, aleje itp.)	Ścieżki leśne wokół miejscowości			
walory przestrzeni wiejskiej prywatnej	duże działki przydomowe, w większości zadbane posesje i budynki przyległe			X
zabytki i pamiątki historyczne	- fotografie osób prywatnych, - opracowane foldery i książki, - wóz strażacki zabytkowy		X	
osobliwości kulturowe				
miejsca, osoby i przedmioty kultu	Krzyż przydrożny		X	
święta, odpusty, pielgrzymki	- coroczne Dożynki Gminne, - odpust parafialny, - Święto Szkoły	X		
tradycje, obrzędy, gwara	Wieniec dożynkowy		X	
legends, podania i fakty historyczne	- legendy herbowe Haugwizów	X		
przekazy literackie	- Pionierskie lata Gminy Siekierzyn - Gmina Siekierzyn- przeszłość i teraźniejszość - gazetka Siekierczyńska		X	
ważne postacie i przekazy historyczne	Stanisław Daszkiewicz- poeta ludowy		X	
specyficzne nazwy				
specyficzne potrawy				
Produkty lokalne i regionalne	Miody, chleb,		X	
dawne zawody				
Obiekty i tereny				
działki pod zabudowę mieszkaniową	według planu zagospodarowania przestrzennego (kilkanaście)		X	
działki rekreacyjno - letniskowe				
działki pod zakłady usługowe i przemysł	według planu zagospodarowania przestrzennego (kilka)		X	
działki gminne na cele społeczne				
pustostany mieszkaniowe	4			
pustostany poprzemysłowe				
tradycyjne nie użytkowane obiekty gospodarskie (stodoły, spichlerze, kuźnie, młyny, itp.)	Stodoły	X		
miejscowy plan zagospodarowania przestrzennego	Jest (w trakcie aktualizacji)		X	
inne				
Infrastruktura społeczna				
placze publicznych spotkań, festynów	- stadion, - plac zabaw, - plac przy OSP			X
sale spotkań, świetlice, kluby	- Dom Kultury w Siekierzynie, Dom weselny „Pod Kasztanem”		X	
miejsca uprawiania sportu	stadion		X	
miejsca rekreacji	- stadion, - plac zabaw		X	

ścieżki rowerowe, szlaki turystyczne	- liczne trasy rowerowe, - niebieski szlak turystyczny	X		
szkoły	Szkoła Podstawowa im. Henryka Sienkiewicza w Siekierzynie		X	
przedszkola	Oddział przedszkolny przy Szkole Podstawowej im. Henryka Sienkiewicza w Siekierzynie		X	
biblioteki	Szkolna i Gminna		X	
placówki opieki społecznej	Gminny Ośrodek Pomocy Społecznej		X	
placówki służby zdrowia	Niepubliczny Ośrodek Zdrowia- Prywatna Praktyka Lekarza Rodzinnego		X	
Infrastruktura techniczna				
wodociąg	cała wieś jest zwodociągowana		X	
Kanalizacja i inne rozwiązania	cała wieś jest skanalizowana		X	
drogi (nawierzchnia, oznakowanie oświetlenie)	- droga powiatowa asfaltowa i oświetlona, - drogi gminne w większości wyasfaltowane i oświetlone		X	
chodniki, parkingi	- przez wieś wzdłuż drogi powiatowej położony jest chodnik, - parking przy OSP		X	
przystanki	4 przystanki	X		
Dostęp do technologii teleinformatycznych	- przez wieś biegnie sieć telefonii stacjonarnej, - większość mieszkańców ma dostęp do Internetu, - światłowód		X	
inne				
Gospodarka, rolnictwo				
Miejsca pracy (gdzie, ile?)	- Urząd Gminy, - Dom weselny Pod Kasztanem, - TOP-PLAST - DINO, - Bank Spółdzielczy, - Jaskot, - gospodarstwa rolne, - sklep lokalny (ok. 60 -70 miejsc pracy)		X	
znane firmy produkcyjne i zakłady usługowe. i ich produkty	- Jaskot- maszyny rolnicze, - Dom weselny Pod Kasztanem- noclegi i gastronomia, - Tomasz Downar- ciesielstwo, - Krzysztof Mydłowski- budowlaniec, - Tomasz Faliński- warsztat samochodowy,		X	
gastronomia	Dom weselny Pod Kasztanem		X	
miejsca noclegowe	Dom weselny Pod Kasztanem, Agroturystyka Siekierzyn Katarzyna Kotarska-Janeczko		X	
gospodarstwa rolne (liczba)	5 większych gospodarstw, kilka mniejszych gospodarstw		X	
uprawy hodowle	- konie, - kury, - pszczoły		X	
możliwe do wykorzystania odpady produkcyjne				
zasoby odnawialnych energii	- pompy ciepła, przy posesjach prywatnych - panele fotowoltaiczne na posesjach prywatnych	X		
Środki finansowe i pozyskiwanie funduszy				

środki udostępniane przez gminę (np. fundusz sołecki)	- fundusz sołecki, - dotacja dla OSP - konkursy gminne (wieniec dożynkowy, platforma dożynkowa, Aktywne i Zadbane Sołectwo) Konkurs na chleb dla mieszkańców		X	
środki wypracowywane (np. projekty)	Środki z konkursów: dożynki, konkurs sołectw		X	
Środki rzeczowe	Namioty , zestawy biesiadne, zastawa stołowa, podgrzewacze do potraw, termosy		X	
inne				
Mieszkańcy (kapitał społeczny i ludzki)				
Liczba mieszkańców	893			
Autorytety i znane postacie we wsi	- sołtys, - lekarz, - ksiądz		X	
Krajanie znani w regionie, w kraju i zagranicą				
Osoby o wyjątkowej wiedzy lub umiejętnościach ważnych dla sołectwa, m.in. informatycznych	Osoba dobrze gotująca, księgowe, radca prawny, agent ubezpieczeniowy		X	
Przedsiębiorcy, sponsorzy	Jaskot, Bank Spółdzielczy, DINO, Agroturystyka, Warsztat samochodowy, dekarz, budowlaniec		X	
Organizacje pozarządowe, grupy nieformalne	LZS Zaręba, Aktywni Razem, KGW Nasz Siekierczyn, OSP Siekierczyn, Klub Seniora		X	
Zespoły artystyczne, twórcy	Babskie S.O.S, Senior Bend		X	
Kontakty zewnętrzne (np. z mediami)				
Współpraca zagraniczna i krajowa				
Aktywność sołectwa (imprezy i wydarzenia cykliczne, działalność edukacyjna, działania na rzecz wsi)	Śpiewanie z seniorami, Dzień Dziecka, Jarmark Bożonarodzeniowy, Bieg po Siekierkę, Święto Szkoły		X	
Sukcesy sołectwa (nagrody, dyplomy itp.)	Nagrody za Aktywne Sołectwo"- za wieniec dożynkowy		X	
inne				
Publikatory, lokalna prasa				
Książki, przewodniki	Gmina Siekierczyn- przeszłość i terażniejszość Gmina Siekierczyn na przełomie wieków		X	
Strony www, media społecznościowe (nazwa, adres)	www.siekierczyn.pl , Facebook		X	
Inne sposoby promocji				

ANALIZA SWOT

Określenie słabych i mocnych stron sołectwa oraz szans i zagrożeń.

Silne strony to ludzie, tradycja, środki, na których oparte są konkretne działania.

Słabe strony to czynniki, które mogą utrudnić osiągnięcie sukcesu.

Szansy to korzystne uwarunkowania zewnętrzne, które mogą zostać wykorzystane.

Zagrożenia to czynniki zewnętrzne, które mogą utrudniać lub nawet uniemożliwić realizację zadań.

SILNE STRONY	SŁABE STRONY
<ol style="list-style-type: none"> 1. Duża przedsiębiorczość mieszkańców B 2. Ochotnicza Straż Pożarna- szkoląca drużynę młodzieżową J 3. Duży stadion sportowy S 4. Wyspecjalizowane gospodarstwa rolne B 5. Chodniki wzdłuż drogi powiatowej S 6. Dostęp do usług medycznych- praktyka lekarza rodzinnego J 7. Rozwijające się i dobrze funkcjonujące pszczelarstwo B 8. Dobre wykształcenie mieszkańców wsi J 9. Dobry stan dróg gminnych i powiatowych S 10. Dobre oświetlenie dróg S 11. Budynek Urzędu Gminy w miejscowości J 12. Dostęp do usług (Bank, Dino, GOPS, podolog, mechanik) J 13. Duży nowoczesny plac zabaw S 14. Zagospodarowany skwerek przy Urzędzie Gminy S 15. Gniazdo bocianie corocznie zagnieżdżane T 16. Zachowany układ przestrzenny i architektoniczny T 17. Duże działki przy posesjach prywatnych T 18. Dobrze udokumentowana historia wsi T 19. Bogate zasoby przyrodnicze (drzewostan, lasy konwaliowy) T 20. Duża ilość organizacji nieformalnych J 21. Zgrana i dobrze funkcjonująca grupa działania J 22. Teren czysty ekologicznie J 23. Możliwość podłączenia się do światłowodu J 	<ol style="list-style-type: none"> 1. Mała integracja i aktywność mieszkańców J 2. Zaniedbany ciek wodny Siekierka S 3. Zły stan rowów melioracyjnych J 4. Brak lekarzy specjalistów (dentysta) J 5. Za mało produktów lokalnych B 6. Zatkane studzienki kanalizacyjne J 7. Wyrzucanie odpadów na boczne drogi S 8. Zamykanie się w domach J 9. Brak dobrej komunikacji autobusowej J 10. Słaby dostęp usług opiekuńczych i społecznych J 11. Brak miejsca do przechowywania sprzętu sołectwa S
(elementy wewnętrzne wsi) →	

SZANSE	ZAGROŻENIA
<ol style="list-style-type: none"> 1. Nowe środki zewnętrzne B 2. Poprawa bezpieczeństwa w regionie J 3. Popularność produktów lokalnych, regionalnych i tradycyjnych B 4. Fundusz sołecki- rozwój wsparcia gminnego B 5. Dobre położenie między mistami J 6. Rozwój agroturystyki B 7. Współpraca z innymi organizacjami J 8. Programy wsparcia dla seniorów J <p>(elementy zewnętrzne wsi) →</p>	<ol style="list-style-type: none"> 1. Ryzyko wystąpienia powodzi J 2. Emigracja zarobkowa B 3. Wzrost bezrobocia B 4. Natężenie ruchu drogowego J 5. Niesprzyjająca polityka rolna B 6. Niskie poczucie odpowiedzialności za miejsce zamieszkania J 7. Zmiana mentalności rodziców w kwestii uczenia samodzielności dzieci J 8. Zagrożenia wynikające z nieumiejętności korzystania z nowych technologii J 9. Traktowanie wsi jako „noclegowni” J 10. Mały przyrost naturalny J 11. Zamykanie szkół w mniejszych miejscowościach J 12. Starzenie się społeczeństwa J 13. Migracja zarobkowa młodzieży B 14. Zmian klimatyczne J 15. Degradacja środowiska naturalnego J 16. Zagrożenie wyjazdem za opieką zdrowotną i edukacją J 17. Niska jakość opieki zdrowotnej J

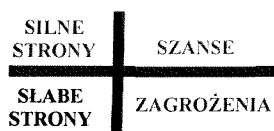
ANALIZA POTENCJAŁU ROZWOJU WSI

J – jakość życia - warunki niematerialne i duchowe (relacje sąsiedzkie, współpraca sąsiedzka, życzliwość, akceptacja postaw aktywnych, poczucie współuczestnictwa i współtworzenia, możliwość samorealizacji, oferta kulturalna, edukacyjna, wypoczynku i rekreacji oraz życia społecznego, poziom samoorganizacji społecznej, poczucie bezpieczeństwa, zagrożenia, dostępność komunikacyjna, zaopatrzenie w towary i usługi, stan środowiska, poziom wykształcenia)

S – standard życia - czynniki materialne (infrastruktura techniczna i społeczna w przestrzeni publicznej, np. chodniki, drogi, parkingi, oświetlenie uliczne, wodociąg, kanalizacja, sieć telefoniczna, internet, świetlica, dom kultury, boisko, plac zabaw, przedszkole, szkoła, biblioteka, placówki usługowe, wyposażenie, stan posesji)

T – tożsamość wsi i wartości życia wiejskiego (kultura, tradycje, obyczaje, gwara, kultywowanie i rozwijanie poczucia wspólnoty, wzorce wychowawcze i więź międzypokoleniowa, uroczystości i rocznice, lokalny kult, pamięć o wybitnych mieszkańcach i wydarzeniach, lokalny indywidualny styl osadnictwa i budownictwa, krajobraz kulturowy i przyrodniczy, charakterystyczne elementy architektury i urządzenia przestrzeni publicznej, tradycyjne uprawy i hodowle, lokalne kuchnie i potrawy, tradycyjne zawody, szczególne formy pomocy sąsiedzkiej i zaangażowanie w spray publiczne)

B – byt - warunki ekonomiczne (rozstrzygnięcia planistyczne, wsparcie postaw przedsiębiorczych, zorganizowanie przedsiębiorców i producentów rolnych, usługi i produkcja, produkty, możliwość pozyskiwania dochodu przez społeczność lokalną na cele publiczne i promocja)



Tożsamość wsi i wartość życia wiejskiego

5	0
0	0

(+)=

Wnioski: obszar silny, otoczenie będzie neutralne

Zalecenia: Wzmacniać obszar w oparciu o zasoby własne, dokonać analizy czynników zewnętrznych mogących służyć jego rozwojowi

Standard życia (warunki materialne)

6	0
3	0

(+)=

Wnioski: obszar silny, otoczenie będzie neutralne

Zalecenia: Wzmacniać obszar w oparciu o zasoby własne, dokonać analizy czynników zewnętrznych mogących służyć jego rozwojowi

Jakość życia (warunki niematerialne i duchowe)

9	4
7	13

(+)-

Wnioski: obszar silny, otoczenie będzie niesprzyjające

Zalecenia: Wzmacniać obszar w oparciu o własne zasoby, stale analizując wpływ czynników zewnętrznych

Byt (warunki ekonomiczne)

3	4
1	4

(+)=

Wnioski: obszar silny, otoczenie będzie neutralne

Zalecenia: Wzmacniać obszar w oparciu o zasoby własne, dokonać analizy czynników zewnętrznych mogących służyć jego rozwojowi

WIZJA ROZWOJU WSI NA LATA (I. 2026- I.2033)

Wizja hasłowa:

Siekierzyn Dolny- nasz dom, nasza przyszłość

Wizja opisowa

Siekierzyn to nasz wspólny dom- zadbany, bezpieczny, przyjazny i otwarty na potrzeby wszystkich mieszkańców. To miejsce, w którym dzieci mogą dorastać w poczuciu bliskości, troski i dobrych perspektyw, a wszystkim żyją aktywnie, godnie i w otoczeniu wzajemnego szacunku. Wspólnota oparta na współpracy międzypokoleniowej, dbałości o środowisko i lokalne tradycje buduje silne fundamenty na przyszłość. Rozwijamy Siekierzyn w sposób zrównowagony tak aby kolejne pokolenia mogły z dumą powiedzieć: to jest nasz dom, to jest nasza przyszłość.

PROGRAM KRÓTKOTERMINOWY ROZWOJU WSI na okres (luty 2026 – styczeń 2027)

	Odpowiedź	Propozycja projektu (nazwa, termin)	Czy nas stać na realizację? (tak/nie)		Punk tacja	Hierarchia
			Organizacyjnie	Finansowo		
Co nas najbardziej zintegruje?	Zabawa integracyjna	Organizacja Pikniku Rodzinnego, Dzień Dziecka czerwiec	TAK	TAK	5+5+ 5=15	1
Na czy nam najbardziej zależy?	Poznanie sąsiadów napływowych, nowych mieszkańców	Raz w miesiącu spacer po okolicy Cały rok	TAK	TAK	1+4+ 1=6	5
Co nam najbardziej przeszkadza?	Zanieczyszczenie środowiska lokalnego (pobocza, drogi)	Wspólne sprzątanie zakończone ogniskiem II - III kw.	TAK	TAK	2+3+ 3=8	3
Co najbardziej zmieni nasze życie?	Wspólne działania na rzecz lokalnej społeczności	Organizacja spotkania „Śpiewanie o miłości” Maj-czerwiec	TAK	TAK	4+1+ 2=7	4
Co nam przyjdzie najłatwiej?	Współpraca różnych organizacji i grup	Organizacja Andrzejek listopad	TAK	TAK	3+2+ 4=9	2

PROGRAM DŁUGOTERMINOWY ROZWOJU WSI NA LATA(I.2026-I.2033)

Wizja: Siekierzyn Dolny- nasz dom, nasza przyszłość

Cele jakie musimy osiągnąć	Projekty, przedsięwzięcia służące osiągnięciu celów	Termin realizacji	Źródła finansowania
A. TOŻSAMOŚĆ WSI I WARTOŚCI ŻYCIA WIEJSKIEGO			
1. Większa dbałość o lokalną tożsamość 2. Kulturowanie tradycji wiejskich 3. Pogłębianie wiedzy o wsi i jej historii	1.1. Zakup strojów i instrumentów dla zespołów muzycznych	2026-2028	Budżet gminy, budżet powiatu, budżet województwa dolnośląskiego, krajowe środki zewnętrzne, środki unijne, konkursy, środki wypracowane przez Sołectwo, sponsorzy, darczyńcy
	1.2. Stworzenie śpiewnika utworów z naszych terenów i z terenów z których przybyli nasi mieszkańcy	2028-2033	
	2.1. Coroczne plecenie wieńca dożynkowego i palmy wielkanocnej	2026-2033	
	3.1. Zrobienie wersji elektronicznej, ebooka literatury o gminie	2027-2029	
	3.2. Skatalogowanie twórczości lokalnej	2027-2030	
B. STANDARD ŻYCIA			
1. Poprawa standardu zaplecza społecznego 2. Podniesienie poziomu estetyki wsi	1.1. Zakup lody chłodniczej i AGD (przenośny)	2027-2030	Budżet gminy, budżet powiatu, budżet województwa dolnośląskiego, krajowe środki zewnętrzne, środki unijne, konkursy, środki wypracowane przez Sołectwo, sponsorzy, darczyńcy
	1.2. Remont, wyposażenie Kuchni GOKIS	2026-2033	
	1.3. Zakup grilla, altany na skwerek	2029-2032	
	1.4. Zakup kontenera do przechowywania sprzętu sołectwa, stołów i krzeseł	2027-2029	
	1.5. Zakup wyposażenia multimedialnego (rzutnik, ekran, laptop, stojak, itp.)	2026-2029	
	2.1. Wyczyszczenie koryta rzeki Siekierki	2027-2033	
	2.2. Nasadzanie roślin na terenach publicznych i prywatnych posesjach	2027-2033	
C. JAKOŚĆ ŻYCIA			
1. Zwiększenie oferty kulturalnej i edukacyjnej wsi 2. Podniesienie poziomu bezpieczeństwa	1.1. Warsztaty z rękodzieła i rzemiosła	2026-2033	Budżet gminy, budżet powiatu, budżet województwa dolnośląskiego, krajowe środki zewnętrzne, środki unijne, konkursy, środki
	1.2. Organizacja imprez integracyjnych	2026-2033	
	1.3. Przygotowanie oferty dla seniorów (wyjazdy do teatrów, opery, wspólne gotowanie itp.)	2026-2033	
	1.4. Organizacja warsztatów dla mieszkańców (dzieci i dorosłych)	2026-2033	

	2.1.Wyczyszczenie rowów melioracyjnych i studzienek kanalizacyjnych	2026-2030	wypracowane przez Sołectwo, sponsorzy, darczyńcy
D. BYT			
1.Promocja miejscowości 2. Budowanie marki wsi	1.1.Cykliczne wydawanie materiałów promocyjnych	2026-2033	Budżet gminy, budżet powiatu, budżet województwa dolnośląskiego, krajowe środki zewnętrzne, środki unijne, konkursy, środki wypracowane przez Sołectwo, sponsorzy, darczyńcy
	1.2.Promocja produktów lokalnych na imprezach gminnych, poza gminą	2026-2029	
	2.1.Stworzenie produktu lokalnego charakterystycznego dla sołectwa (np. Kiszonki)	2026-2029	

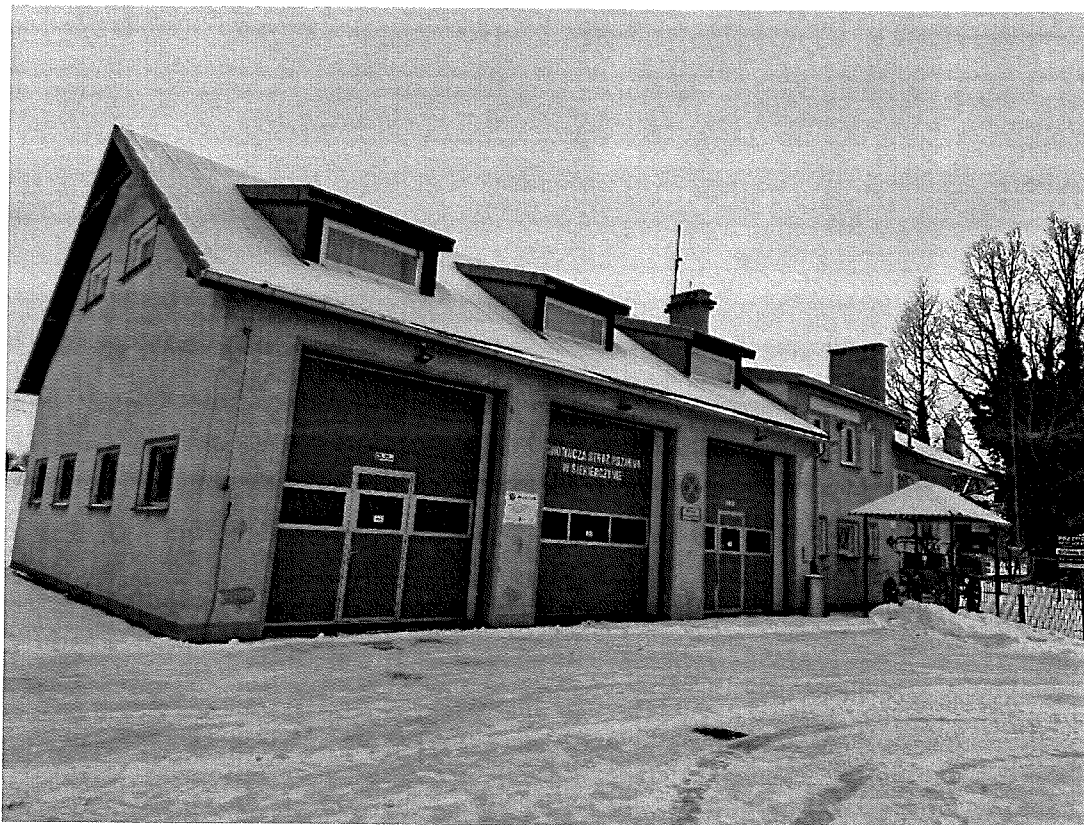
DOKUMENTACJA FOTOGRAFICZNA



Gminny Ośrodek Kultury i Sportu



Ośrodek Zdrowia



Remiza strażacka



Zabytkowy wóz strażacki



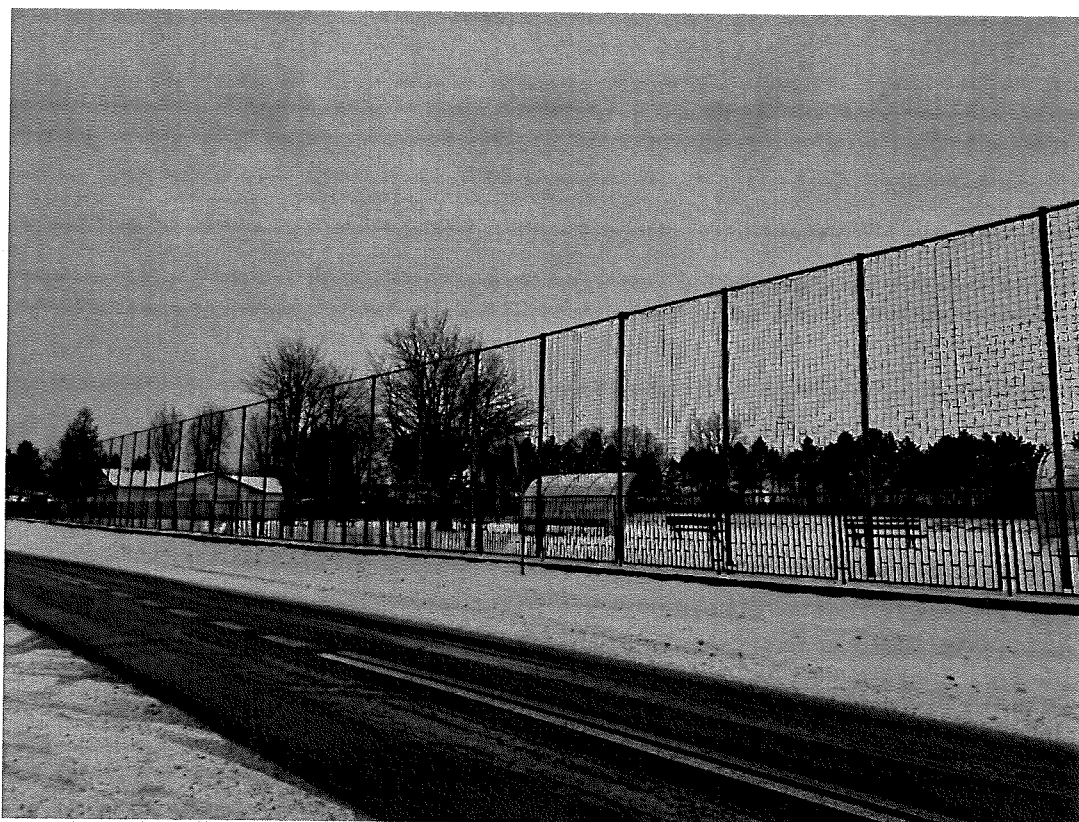
Kościół p.w. św. Antoniego z Padwy



Tablica upamiętniająca nadanie herbu Siekierzyna



Plac zabaw (fot. Alicja Falińska)



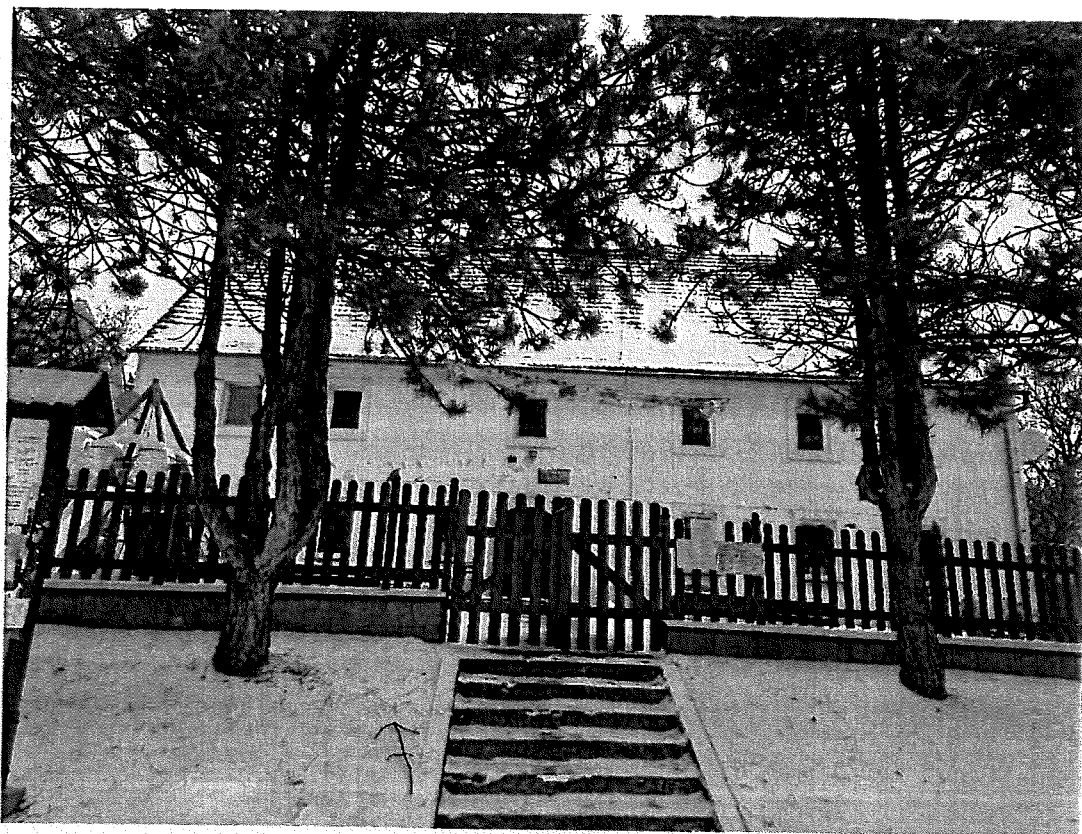
Boisko sportowe



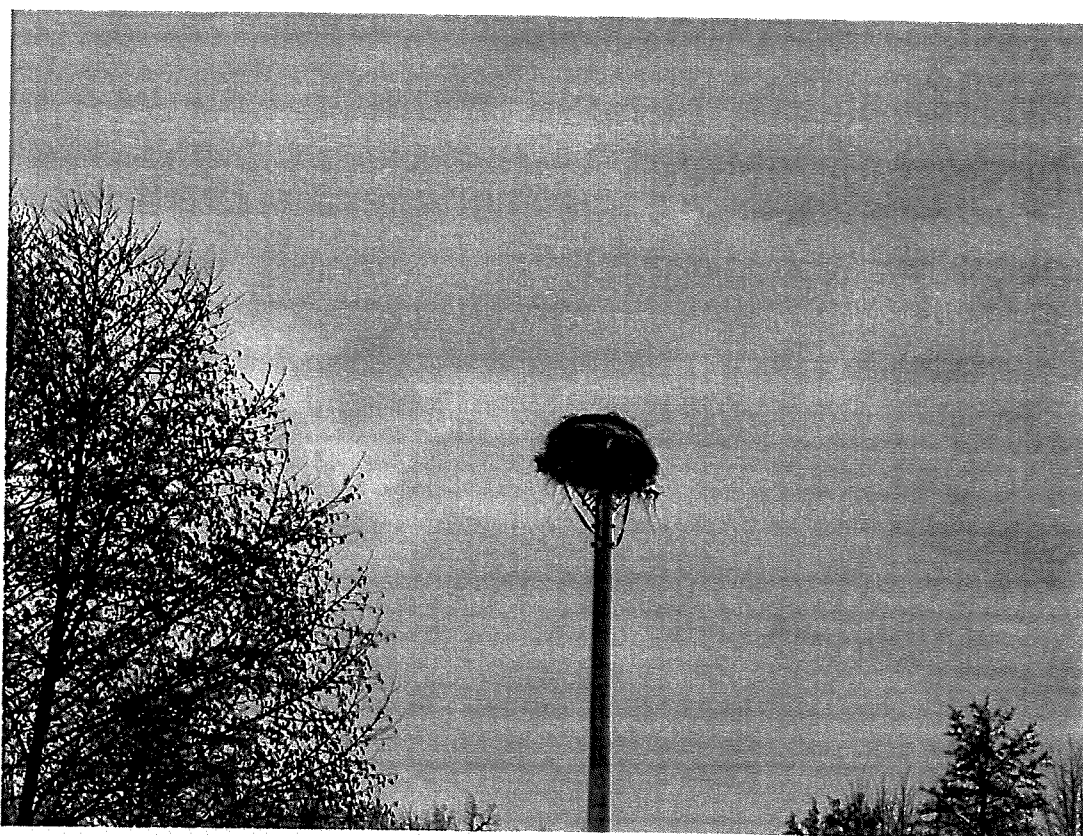
Przykład dawnej zabudowy (dziś gospodarstwo agroturystyczne)



Przykład dawnej zabudowy



Przedszkole



Gniazdo bocianie



Tworzenie Sołeckiej Strategii Rozwoju Wsi

WÓJF GMINY
Dariusz Furdykoń